



はじめにお読みください

この度は弊社製 USB 顕微鏡 [UK-03](以下本製品)をお買い上げいただきまして誠にありがとうございます。ご使用前に必ず本書をご一読いただき、大切にお手元に保管してください。

使用上のご注意

- 本製品は簡易顕微鏡であり、倍率表記や計測機能はあくまでも目安となります。精密な数値を必要とする場合や、人命にかかわる医療現場などでは使用しないでください。

- 本製品は電力を使い動作しておりますので発火する危険性があります。万が一煙が出たり、臭臭がした場合は接続しているコンピュータの電源を切り、お買い上げの販売店、又は弊社までご連絡ください。
- 本製品は USB バスパワータイプです。USB ハブなどには接続しないでください。十分な電力を得ることができず正常に動作しない場合があります。
- レンズに指で直接触れないでください。
- 点灯した LED を直視しないでください。
- 本製品を使用しない場合はパソコンの USB ポートから取り外してください。
- 濡れた手で本製品の操作を行わないでください。
- 本製品を小さなお子様のお手に触れる場所に保管しないでください。
- 本製品を太陽や電球など極端に明るいものに向けて使用しないでください。
- 直射日光の当たる場所や、高温多湿の場所で使用・保管をしないでください。
- 本製品の分解や改造は絶対に行わないでください。故障の原因となります。
- お手入れをする際は、乾いた柔らかい布で乾拭きしてください。ベンジン、シンナーなどの揮発性有機溶剤が含まれているものは使用しないでください。
- 他に接続している USB 機器のドライバなどの競合による不都合の動作保証はいたしかねます。
- 本製品を使用する際は必ず OS のサービスパック、バージョンを最新のものに更新してください。
- 本製品の使用によるデータの消失、破損が生じた場合、原因や損害の被害に関わらず弊社では一切の責任を負いかねます。また、本製品使用による直接または間接的な損害に関しましては一切の責任を負いかねます。

【絵表示の例】
お客様または第三者が本製品の誤った使用、使用中に生じた故障、不具合及び本製品によって受けられた損害につきましては、法令上の賠償責任が認められた場合を除き、当社は一切その責を負いませんので、予めご了承ください。

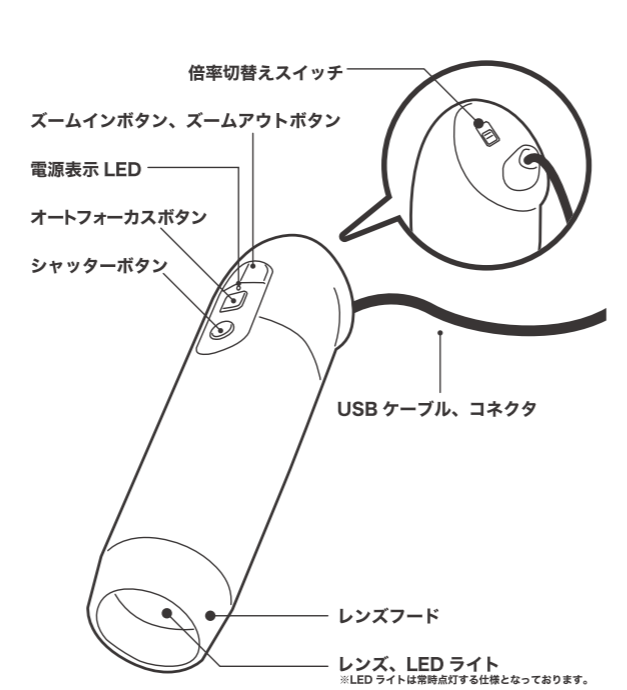
⚠	△マークは危険、警告、注意を促す内容について告げる内容です。表示マークの後に具体的な内容を示しています。
🚫	○マークは禁止(してはいけない行為)であることを告げる内容です。表示マークの後に具体的な内容を示しています。
🔧	●マークは強制(必ず実行していただく行為)であることを告げる内容です。表示マークの後に具体的な内容を示しています。

⚠ 危険			
🔌	使用中に煙が出たり、においがした場合はただちに使用をやめ、USBケーブルをパソコンから抜いてください。発火、異常発熱発煙の原因になります。	👁	濡れた手でマフクに触れたりコードを抜き押ししないでください。感電の原因になります。
⚠ 警告			
🔥	本製品を布などで覆ったりしないでください。熱がこもり本体が変形したり、火災の原因となります。直射日光を避けて風通しのよい場所でご使用ください。	🔌	ケーブルをキズなど付けないようにしてください。ケーブルを無理に曲げたり、引っばったり、ケーブルの上に乗る重いものをせたりしないでください。傷んだケーブルをお使いになりますと火災や、感電などの重大事故の原因になります。
🌡	本製品の使用温度範囲は 5℃～40℃です。この温度範囲以外では使用しないでください。	🔍	ケーブルやコネクタにホコリが付着していないか確認し、極元までしっかりと押し込んでください。ホコリが付着してたり、接続が不完全な場合には火災や、感電などの重大事故の原因になります。
🔧	本製品はすでに最良の状態に調整されています。絶対に分解、改造しないでください。火災、感電、故障の原因になります。	👁	本製品の分解や改造は絶対しないでください。火災や、感電などの重大事故の原因になります。
💧	雨が直接当たる場所や水など濡れやすいところ、湿度が極端に高い場所では使用しないでください。感電、故障の原因になります。	👁	本製品の上に物などを置かないでください。また、本製品の上や近くに水や液体の入った容器を置かないでください。落下したり、こぼれたりすることで火災や、感電などの重大事故の原因になります。
👤	医療機器など人命に関わる機器には使用しないでください。		
🌞	直射日光の当たる場所では使用しないでください。本体に熱がたまるとやけどの原因になります。風通しのよい場所でご使用ください。		
⚠ 注意			
🔥	道狭の多い場所に本製品を置かないでください。火災や感電などの重大事故の原因になります。	👤	本製品のお手入れをする場合は、シンナーやベンジンなどの揮発性有機溶剤が含まれているものは絶対に使用しないでください。塗装を傷め、故障の原因になります。乾いたやわらかい布などで乾拭きしてください。
🔧	本製品を使用中に発生したデータやプログラムの消失は保証いたしません。定期的なバックアップを取るなどの対策を予め行ってお使いください。		

セット内容のご確認

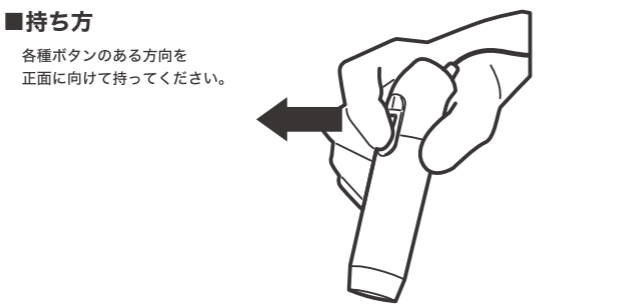
- ・USB 顕微鏡本体 ……………1 台
- ・専用ソフトCD ……………1 枚
- ・計測機能調整用シート ……………1 枚
- ・取扱説明書兼保証書（本書） ……………1 枚

各部名称



本製品の使用方法

各種ボタンのある方向を正面に向けて持ってください。



●倍率の切替え方

【倍率切替えスイッチ】を "15 ～ 65 × "(低倍率モード) または "225 × "(高倍率モード)へスライドさせてください。



●焦点の合わせ方

●オートフォーカス (AF) の場合

レンズフードを被写体に接触させた状態で【オートフォーカスボタン】を押してください。

※連続してオートフォーカスを行う時や、被写体との距離を変えた時、焦点が合わない時などオートフォーカスが十分働かない場合があります。その際は同時にレンズフードを被写体に接触させた状態から【オートフォーカスボタン】を1度長押し(1秒程度)することでオートフォーカスが動作します。

●マニュアルフォーカス (MF) の場合

【ズームイン / アウトボタン】を押して焦点を合わせてください。

※ボタンを一度押すことに、1段階ずつ焦点距離が変化します。ボタンを長押ししても、連続で切り替えることはできません。

製品仕様	
センサー	200 万画素 CMOS センサー
倍率	15 ～ 65 倍、225 倍 (2 段階切替)
焦点動作	手動調整、自動調整 (オートフォーカス機能)
フレームレート	30 fps ※ VGA 設定時
ホワイトバランス	自動
露出	自動
シャッタースピード	自動 (1 秒～ 1/1000 秒)
光源	LED 8 灯 (常時点灯) ※ LED ライトの ON/OFF、輝度の調整は出来ません。
電源	DC5V (USB バスパワー)
サイズ	H132mm × φ 32mm
ケーブル長	約 137cm
重量	110g (ケーブル含む)
静止画ファイル形式	BMP、JPEG
静止画記録解像度	1600*1200(UXGA)/1280*960(QVGA) /800*600(SVGA)/640*480(VGA)
動画ファイル形式	AVI
動画記録解像度	1600*1200(UXGA)/1280*960(QVGA) /800*600(SVGA)/640*480(VGA)
付属アプリケーション	「eScope」(日本語設定以外の言語設定についてはサポート対象外)
保証期間	6 ヶ月

最低システム条件			
Windows	Mac		
OS	Windows8.1(32bit/64bit)、7(32bit/64bit)、Vista(SP2)	OS	Mac OS X 10.6.6以降
CPU	Pentium 4 以上	RAM	1G RAM 以上
RAM	1 G RAM 以上	HDD	200MB 以上の空き容量
HDD	200MB 以上の空き容量	インターフェース	USB2.0
インターフェース	USB2.0	ドライブ	CD-ROM、DVD-ROM
ドライブ	CD-ROM、DVD-ROM		

困ったときは

■画面が映らない、動作しない

- Windows**
 - 管理者権限を持つアカウントから、[コントロールパネル]→[システム]→[デバイスマネージャー]→[イメージングデバイス]を開き、[USB Camera]項目があることを確認してください。
 - [!]マークがある場合には一旦本製品をパソコンの USB ポートから外し再度接続を行ってください。
 - ご使用のパソコンに USB ポートが複数個ある場合には、別のポートに接続することで正常に認識されることがあります。

- Mac**
 - デスクトップ画面左上の「アップルマーク」をクリックします。【Option キー】を押し「この Mac について」の項目が「システム情報」に変わることを確認します。【Option キー】を押したまま「システム情報」をクリックします。【ハードウェア】→【カメラ】→【USB 2.0 Camera】項目があることを確認してください。
 - 項目が確認できない場合には、一旦本製品をパソコンの USB ポートから外し再度他 USB ポートへ接続を行ってください。

■セットアップ中にエラーが出てしまう

- 使用中のアカウントが管理者権限でない場合、再度管理者権限にてセットアップを行ってください。それ以外の種類のアカウントでは正常にセットアップが終了しない場合があります。

■ピントが合わない、オートフォーカスが動作しない

- 本書「本製品の使用方法」内にあります、「焦点の合わせ方」について再度お試しください。

■メジャー機能で測定した数値が実際と大きく異なる

- ①静止画を撮影したままの状態の本製品にて、【計測機能調整用シート】上の目盛りを撮影してください。
- ②サムネイルエリアより撮影した目盛りの静止画をダブル左クリックし編集画面で表示させてください。
- ③「メジャー」から「倍率校正」を選択し、目盛りの長さを測定してください。(目盛り：0 ～ 5mm/0.2mm 間隔)
- ④測定した目盛りの長さを「実際の長さ」欄に入力し終了します。
- ⑤表示された「拡大倍数」の値を確認してください。
 - ※ 表示された値が低倍率モード時で最大 65 倍、高倍率モード時で最大 225 倍以上の場合、各設定に合わせて最大倍率 (65 倍もしくは 225 倍)を入力してください。
- ⑥(メジャー機能が使用できない)静止画の編集画面に戻り、「メジャー」から「倍率設定」→「倍率設定 / 編集」で⑤で確認した値を入力してください。メジャー機能が利用可能となります。

保管やお手入れについて

- 本製品を使用しない場合はパソコンの USB ポートから取り外してください。
- 本製品を小さなお子様のお手に触れる場所に保管しないでください。
- 直射日光の当たる場所や、高温多湿の場所で使用・保管をしないでください。
- お手入れをする際は、乾いた柔らかい布で乾拭きしてください。ベンジン、シンナーなどの揮発性有機溶剤が含まれているものは使用しないでください。

株式会社ミヨシ 製品保証規定

- (1)保証期間について
本製品保証期間はお買い上げ日より6ヶ月間となっております。
- (2)無償保証について
保証期間中、万が一品質および製造上の不備により故障が発生した場合は弊社製品に対し、責任を持って無償修理致します。修理受付手順に関しましては「製品に関するお問い合わせ」をご参照ください。
- (3)無償保証適応外について
下記の場合は保証期間内でも無償保証を受けることができません。
 - ・物損破損や無理な使用方法による外損の故障の場合
 - ・保証書に購入店舗印、購入日時が記載されていない場合
 - ・ご購入日を証明いただける物(レシート、納品書等)をご提示頂けない場合
 - ・中古品やオークション等で入手された製品の場合
 - ・火災、落雷、水害等天変地異や異常電圧による故障の場合
 - ・水没、水や飲料水等をかけた事による故障の場合
 - ・製品の落下、破損などの故障の場合
 - ・高温多湿の場所での使用やホコリ、ゴミなどの混入による故障の場合
 - ・ご提示いただいた保証書が模造、修正された疑いがある場合

- (4)保証、修理対応外について
次の場合は保証期間内、期間外を問わず一切の保証、修理をできかねます。
 - ・本体に不正な分解、改造痕がみうけられた場合
- (5)免責事項について
 - ・本製品の故障、またはその使用によって生じた直接、間接の損害、精神的損害について当社は責任を負わないものとします。
 - ・本製品は医療機器、原子力施設や機器、航空宇宙機器、輸送設備など人命に関わる設備や機器、および高度な信頼性を必要とする設備や機器、システムなどへの組み込みは想定されていません。これらの用途にご使用になられ、人身事故や社会的損害などが生じても当社はいかなる責任を負いかねます。
- (6)保証書は再発行いたしませんので大切に保管してください。
- (7)保証は日本国内のみ有効です。国外での使用に関しましては一切保証いたしません。

製品に関するお問い合わせ

1：E-Mail でのお問い合わせ

弊社サポート用メールアドレス support@mco.co.jp にメールをお送りください。サポートを的確に行う為に、以下の点をご記入の上、お送りください。

- ・お問い合わせ商品型番 (本製品型番：UK-03)
- ・お使いのOS (アップグレードを行っている際はその旨も添えてください)
- ・お使いのPCなどの型番
- ・故障内容をなるべく具体的に記載ください
- ・商品お買い上げ店舗
- ・お買い上げ日時
- ・保証期限の有無

※中古品やオークション等で入手された商品、販売経路が確認できない商品に関しましては対応を致しかねます。
※弊社保証には必ずお買い上げ時のレシートまたはご購入証明が必要となります。ご提示頂けない場合は無償保証はできかねますので予めご了承ください。
贈答品などでお手元にご購入証明がない場合は弊社までご相談ください。
※質問内容、混雑状況によってはお時間を頂く場合がございます。
※メール受信後5営業日以内にご返送をしております。1週間経っても弊社より連絡がない場合は再度ご連絡頂きますようお願い申し上げます。

2：お電話でのお問い合わせ

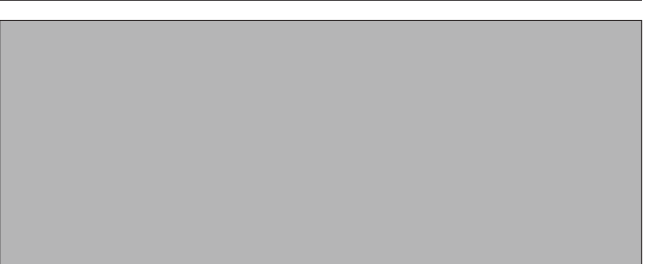
【電話番号】サポートダイヤル (03)5825-7851
【受付時間】月～金：9:00～12:00,13:00～17:30
※土曜、日曜、祝日は受付していません。
※電話が混み合っている場合がございますので予めご了承ください。

3：修理商品の配達先

〒111-0053
東京都台東区浅草橋 1-10-10 一誠ビル3 階
株式会社ミヨシ 修理受付宛

修理等に本製品を弊社にお送りの際は、お手数ですが必ず事前にメールかお電話にてご連絡をお願い致します。RMA(修理受付番号)を発行させていただきます。RMA 番号を発行されず弊社へお送りいただいた場合は修理をお断りする場合がございます。また、修理受付の際は必ず保証書とご購入の証明が出来る物を添えてお送りください。
※ご提示頂けない場合は保証期間内でも有料修理とさせていただきます。

保証書



※本保証書は捨てずに保管してください。
※本保証書は◆印刷に記入のない場合は無効となりますので、必ず記入の有無をご確認ください。
※この製品はお客様にご提供いただく修理となっております。修理の際にはお買い上げの販売店、もしくは弊社にご相談ください。

株式会社ミヨシ 〒111-0053 東京都台東区浅草橋 1-10-10 一誠ビル
http://www.mco.co.jp
※記載の会社名、商品名等はそれぞれの取扱説明書または保証書です。
※製品仕様、パッケージ等製造時のみ予告なく変更する場合がございますので予めご了承ください。

Windows 向け設定方法

OS 別セットアップ方法 (Windows 編)

アプリケーションソフトのインストールより先に本製品をパソコンへ接続してください。その後、アプリケーションソフトのインストールを行います。

■ドライバーのインストール

- 1 本製品の USB コネクタをパソコンの USB ポートに接続してください。
※ドライバーソフトのインストールが完了するまで USB ポートから取り外さないでください。
※ USB ハブには接続しないでください。
- 2 自動的にデバイスの認識が始まります。
※インターネットへ接続されていないパソコンをご使用の場合、自動的にドライバーがインストールされない場合があります。

■アプリケーションのインストール

- 1 付属のソフトインストール CD をパソコンの CD-ROM ドライブへ入れてください。
- 2 インストーラーが自動的に起動します。
※パソコン側の設定によっては自動的に起動しない場合もあります。
- 3 インストーラーに従い、インストールを完了させてください。
※パソコン側の設定によっては再起動を要求される場合もあります。

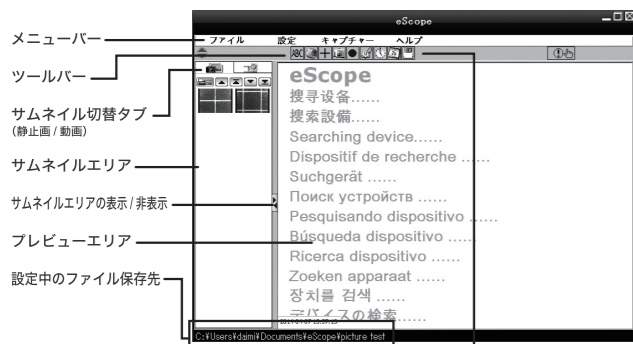
■アプリケーションのアンインストール

[スタート ボタン] → [全てのプログラム] → [eScope] を選択し、[eScopeUninstall] を実行してください。

アプリケーション使用方法 (Windows 編)

アプリケーションをインストール後、初めてお使いいただく場合はツールバーから「言語の選択」を選び、「日本語」を選択してください。

■撮影画面の見方

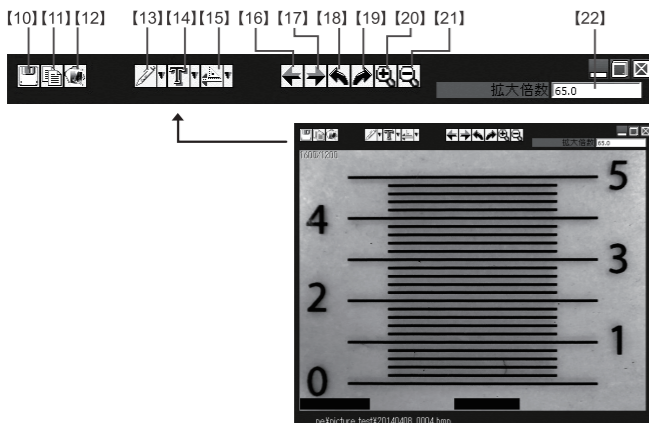


■ツールバーの詳細

- | | | | | | | | | |
|-----------|------------|--------------------|-----------|----------------|----------|----------------|--------------|--------------|
| [1] 言語の選択 | [2] カメラの選択 | [3] グリッド線の表示 / 非表示 | [4] 写真を撮る | [5] 録画の開始 / 停止 | [6] 撮影設定 | [7] インターバル撮影設定 | [8] 日 / 時間表示 | [9] 名前をつけて保存 |
|-----------|------------|--------------------|-----------|----------------|----------|----------------|--------------|--------------|

■画像編集画面の見方

- | | | | | | | | | | | | | |
|---------------|---------------|------------------|--------------|-----------|-----------|-----------|-----------|-----------|-----------|---------|---------|------------|
| [10] 名前をつけて保存 | [11] ファイルのコピー | [12] クリップボードにコピー | [13] オートシェイプ | [14] 文字入力 | [15] メジャー | [16] 前の画像 | [17] 次の画像 | [18] 元に戻す | [19] 繰り返す | [20] 拡大 | [21] 縮小 | [22] 倍率設定窓 |
|---------------|---------------|------------------|--------------|-----------|-----------|-----------|-----------|-----------|-----------|---------|---------|------------|



Mac 向け設定方法

OS 別セットアップ方法 (Mac 編)

アプリケーションソフトのインストールより先に本製品をパソコンへ接続してください。その後、アプリケーションソフトのインストールを行います。

■アプリケーションのインストール

- 1 付属のソフトインストール CD をパソコンの CD-ROM ドライブへ入れてください。
- 2 デスクトップ上に表示された [eScope] アイコンをクリックしてください。
- 3 [Mac] フォルダ → [eScope_Mac.dmg] ファイルをダブルクリックしてください。
- 4 [eScope_Mac] アイコンをアプリケーションフォルダ上にドラックレコピーしてください。

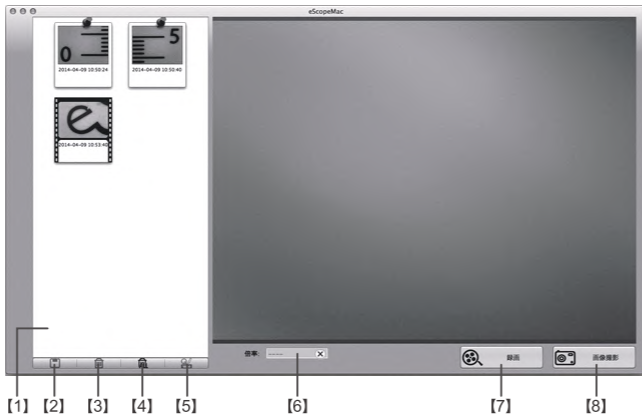
■アプリケーションのアンインストール

[アプリケーション] → [eScope_Mac.app] アイコンを選択し、[ごみ箱] へドラック / ドロップを実行してください。

アプリケーション使用方法 (Mac 編)

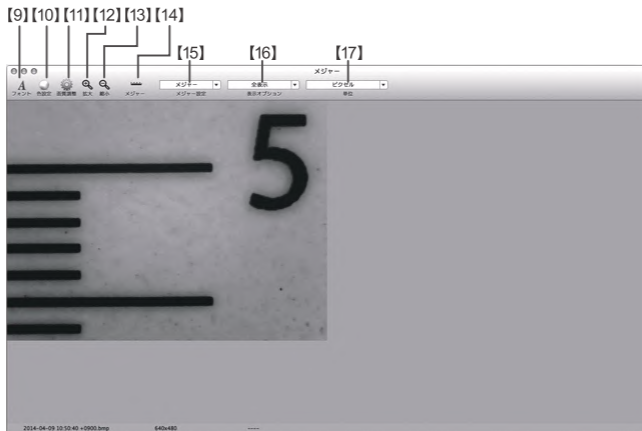
Mac 用アプリケーションにおいては、言語設定は日本語のみとなっております。

■画面の見方



- | | | | | | | | |
|--------------|-------------|----------|----------|----------|-----------|----------------|-----------|
| [1] サムネイルエリア | [2] 新規 / 保存 | [3] 選択削除 | [4] 全て削除 | [5] メジャー | [6] 倍率設定窓 | [7] 録画の開始 / 停止 | [8] 写真を撮る |
|--------------|-------------|----------|----------|----------|-----------|----------------|-----------|

■画像編集画面の見方



- | | | | | | | | | |
|-------------|-----------|------------|---------|---------|---------------|-------------------|-------------|-----------|
| [9] フォントの設定 | [10] 色の設定 | [11] 画質の設定 | [12] 拡大 | [13] 縮小 | [14] メジャーメニュー | [15] メジャー / 描画 設定 | [16] 画面表示設定 | [17] 単位設定 |
|-------------|-----------|------------|---------|---------|---------------|-------------------|-------------|-----------|

アプリケーション機能説明

OS により操作メニュー名が異なる場合があります。

■基本操作

● 観察する (Windows / Mac)

eScope 画面上のプレビューエリアにて被写体を観察します。
【オートフォーカスボタン】または【ズームイン / オウトボタン】を押してピントを調節します。

● 静止画の撮影、保存及び削除 (Windows / Mac)

撮影したい画像を表示した状態で、【シャッターボタン】を押してください。もしくは「ツールバー」内「写真を撮る」をクリックしてください。撮影された画像はサムネイルエリアに表示されます。画像を任意の場所へ保存、削除したい場合にはサムネイルエリアから画像を右クリックします。表示されるメニューから「保存」、「削除」を選択してください。

● 撮影した静止画を見る (Windows / Mac)

サムネイルエリア上に表示されている画像にマウスカーソルを合わせてください。プレビューエリアに撮影した静止画像が表示されます。

● 動画の撮影、保存及び削除 (Windows / Mac)

撮影したい画像を表示した状態で、「ツールバー」内「録画の開始 / 停止」をクリックしてください。録画中はプレビューエリア右下に●アイコンが点滅します。撮影を終了する場合は再度「録画の開始 / 停止」をクリックしてください。撮影された動画はサムネイルエリア (動画タブ) に表示されます。動画を任意の場所へ保存、削除したい場合にはサムネイルエリア (動画タブ) から動画を右クリックします。表示されるメニューから「保存」、「削除」を選択してください。

● 撮影した動画を見る (Windows / Mac)

サムネイルエリア上に表示されている動画を選択し、ダブル左クリックしてください。(パソコンに設定されている既定の動画プレイヤーにて) 動画が再生されます。

■静止画の計測・編集

● 長さを計測する (Windows / Mac)

- ① 「メジャー」から「直線」を選択します。
- ② 静止画上で、計測したい始点で1回左クリックを行い終点までドラックしてください。
- ③ 終点で再度1回左クリックしてください。線が固定され長さが表示されます。
※「倍率設定窓」に倍率が表示されていない場合、メジャー機能が利用できません。付属の【計測機能調整用シート】をお手元に用意し、本書「困ったときは」を確認してください。

● 長さを計測する (角度補正) (Windows / Mac)

- 始点を決め、45°または90°単位で角度を変更し直線の長さを計測することができます。
- ① 「メジャー」から「直線 - 垂直方向」または「直線 - 45°方向」を選択する。
 - ② 静止画上で、計測したい始点で1回左クリックを行い終点までドラックしてください。この時、選択したメニューの角度によってドラックできる方向が自動補正されます。
 - ③ 終点で再度1回左クリックしてください。線が固定され長さが表示されます。

● 長さを計測する (連続直線) (Windows / Mac)

- 連続した直線の長さを計測することができます。
- ① 「メジャー」から「連続直線」を選択します。
 - ② 静止画上で、計測したい始点で1回左クリックを行い終点までドラックしてください。
 - ③ 終点で再度1回左クリックしてください。線が固定され長さが表示されます
 - ④ ③を連続して行い、計測を終了する終点でダブル左クリックをしてください。連続した直線の合計の長さが表示されます。

● 長さ及び面積を計測する (Windows / Mac)

- ① 「メジャー」から「フリーフォーム」を選択します。
- ② 静止画上で、計測したい始点で1回左クリックを行い終点までドラックしてください。
- ③ 終点で再度1回左クリックしてください。線が固定され長さが表示されます
- ④ ③を連続して行い、終点と②の始点を結んでください。
- ⑤ 結ばれた直線の合計の長さ、及び面積が表示されます。

● 円状に計測する (Windows / Mac)

- ① 「メジャー」から「円の半径」、「円の直径」、「円」、「円弧」のいずれかを選択します。
- ② 「円の半径」： 円の半径を指定し計測します。
「円の直径」： 円の直径を指定し計測します。
「円」： 円周が通る2点を指定し計測します。
「円弧」： 円の半径及び中心角度を指定し計測します。
- ③ 指定した条件での円の半径、円周、面積が表示されます。

● 角度を計測する (Windows / Mac)

- ① 「メジャー」から「角度 - 固定」、「角度 - 可変」のいずれかを選択します。
- ② 「角度 - 固定」： 2直線間の角度を計測します。
「角度 - 可変」： 2直線が交わる部分の角度を計測します。(※90°以下の角度のみ)
- ③ 指定した条件での角度が表示されます。

● 様々な形状で計測する (Mac)

- ① 「メジャー」から「楕円」、「三角形」、「長方形」、「多角形」のいずれかを選択します。
- ② 選択した形状の範囲を指定し計測します。
- ③ 選択範囲の周りの長さ、面積が表示されます。



● 文字を入力する、線を描く (Windows)

- ① ツールバーより[文字入力]、[オートシェイプ]を選択します。
- ② 静止画上で入力したい箇所をクリックし入力してください。

● 文字を入力する、線を描く (Mac)

- ① 「メジャー設定窓」から「描画」を選択します。
- ② 「メジャー」より「テキスト」、「直線」を選択します。
- ③ 静止画上で入力したい箇所をクリックし入力してください。

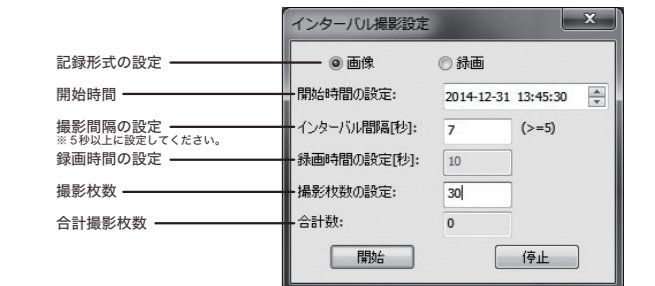
● 予約撮影 (応用操作) (Windows)

撮影予約、撮影時間間隔、撮影時間、撮影枚数などをあらかじめ設定する予約撮影を行うことができます。(撮影中はパソコンが起動している必要があります P 2)

撮影が終了するまでは ソフト自体の操作は行えません。操作を行う場合には [停止] もしくは [ウィンドウを閉じる] をクリックし予約撮影を終了してください。ただし、予約撮影中であっても本製品本体での操作 (撮影ボタンなど) は行うことができます。

- ① 【インターバル撮影設定】アイコンをクリックします。
- ② 各設定項目に値を入力します。

〈入力例〉
2014年12月31日午後1時45分30秒から静止画像を7秒間隔で30枚撮影する場合



- ③ 設定が完了したら【開始】をクリックします。
- ④ 撮影された静止画像 / 動画はサムネイルに表示されます。