

## ご使用前に

## はじめにお読みください

この度は弊社製 USB顕微鏡「UK-05 (以下本製品)」をお買い上げいただきまして、誠にありがとうございます。ご使用前に本書を必ずご一読頂き、大切にお手元に保管してください。

※本製品は電力を使い動作しておりますので発火する危険性があります。万が一煙が出たり、異臭がした場合は接続しているコンピュータの電源を切り、お買い上げの販売店、または弊社までご連絡ください。

●本製品は USB バスパワータイプです。USB ハブなどには接続しないでください。十分な電力を得ることができず正常に動作しない場合があります。

●レンズに指で直接触れないでください。

●点灯した LED を直視しないでください。

●本製品を使用しない場合はパソコンの USB ポートから取り外してください。

●濡れた手で本製品の操作を行わないでください。

●本製品を小さなお子様のお手に触れる場所に保管しないでください。

●本製品を太陽や電球など極端に明るいものに向けて使用しないでください。

●直射日光の当たる場所や、高温多湿の場所で使用・保管をしないでください。

●本製品の分解や改造は絶対に行わないでください。故障の原因となります。

●お手入れをする際は、乾いた柔らかい布で乾拭きしてください。

●ベンジン、シンナーなどの揮発性有機溶剤が含まれているものは使用しないでください。

●他に接続している USB 機器のドライバなどの競合による不都合の動作保証はいたしかねます。

●本製品を使用する際は必ず OS のサービスパック、バージョンを最新のものに更新してください。

●本製品の使用によるデータの消失、破損が生じた場合、原因や損害の被害に関わらず、弊社では一切の責任を負いかねます。また、本製品の使用による直接または間接的な損害に関しましては一切の責任を負いかねます。

※本保証書は必ずお買い上げ時のレシートまたはご購入証明が必要となります。ご提示頂けない場合は無償保証はできませんので予めご了承願います。贈答品などでお手元にご購入証明がない場合は弊社までご相談ください。

※質問内容、混雑状況によってはお時間を頂く場合がございます。

※メール受信後 5 営業日以内にご返答をしております。1 週間経っても弊社より連絡がない場合は再度ご連絡頂きますよう、お願い致します。

※修理等にて本製品を弊社にお送りの際は、お手数ですが必ず事前にメールかお電話にてご連絡をお願い致します。弊社へお送りいただいた場合は修理をお断りする場合がございます。

※修理受付の際は必ず保証書とご購入の証明が出来る物を添えてお送りください。

※ご提示頂けない場合は保証期間内でも有料修理とさせていただきます。

## 基本的な仕様

### 各部の名称と機能



## 製品仕様

センサー	200万画素 CMOSセンサー
倍率	L1：100倍 / L2：200倍 / L3：300倍 / L4：400倍 / L5：500倍 / L6：600倍 (17インチモニター使用時)
焦点動作	手動調整
フレームレート	30fps (VGA時)
ホワイトバランス	自動
露出	自動
シャッタースピード	自動
光源	LED 2灯 (内、常時点灯1灯、ON/OFF点灯1灯)
電源	USB5V 約400mA (USBバスパワー)
サイズ	W約130mm×D約154mm×H約208mm
ケーブル長	約118cm
重量	370g (ケーブル含む)
静止画ファイル形式	JPEG
静止画記録解像度	3200×2400 (ソフトウェア補完) / 1600×1200 / 1280×720 / 800×600 / 640×480 / 352×288 / 320×240 / 176×144 / 160×120
動画ファイル形式	AVI
動画記録解像度	640×480 / 320×240
付属アプリケーション	「xploviewj」(日本語設定以外の言語設定についてはサポート対象外)

## 最低システム条件：Windows

OS	Windows10(32bit/64bit)、Windows 8.1(32bit/64bit)、7(32bit/64bit)
CPU	1.8GHz 以上
RAM	512MB 以上
HDD	1G 以上の空き容量
インターフェース	USB2.0
ドライブ	CD-ROM、DVD-ROM

## 最低システム条件：Mac

OS	Mac OS X 10.6.6以降
RAM	512MB 以上
HDD	1G 以上の空き容量
インターフェース	USB2.0
ドライブ	CD-ROM、DVD-ROM

## 本製品の使用方法

### 接続方法

- 本製品のUSBコネクタを使用されるPCのUSBポートへ接続してください。

## 倍率の切り替え方

- 回転レンズ部で必要な倍率レンズを、ステージに向けて回転させてください。
- ステージに向き合ったレンズの倍率が出力されます。

## 焦点の合わせ方

- ピント調節ダイヤルで回転レンズ部を上下させて焦点を調整してください。

## 光源の当て方

- 本製品には「光源 LED1」と「光源 LED2」が搭載されています。
- 「光源 LED1」はステージに設置されており、観察物を透過するかたちで常時点灯しています。
- 「光源 LED2」は、ステージ上の観察物を上から照らすかたちで点灯します。常時点灯してないため、必要に応じて「LED スwitch」で点灯させてください。
- 「光源 LED1」の光を通しにくい観察物の場合には、「光源 LED2」を点灯させてください。

## プレバート作成用各付属品について

- スライドグラス用カバーは両面に保護シールがありますので必ず両面を剥がしてご使用ください。
- 各付属品は主にプラスチック製のため、シンナーなどプラスチックを溶かす性質のもの取り扱いや観察には十分ご注意ください。

## 困ったときは

## 画面が映らない / 動作しない

- **Windows の場合**  
管理者権限を持つアカウントから、[コントロールパネル]→[システム]→[デバイスマネージャー]→[イメージングデバイス]を開き、[USB Microscope]項目があることを確認してください。無い場合や[!]マークがある場合には一旦本製品をパソコンのUSBポートから外し再度接続を行ってください。その際、USBポートが複数個ある場合には、別のポートに接続することで正常に認識されることがあります。

- **Mac の場合**  
[Photo Booth]アプリケーションでも本製品を使用して観察画像を確認することが出来ます。[Photo Booth]アプリケーションで認識され、本アプリケーションで認識されない場合には一度アプリケーションを削除していただき、再インストールを行ってください。

## 操作ボタンが動作しない

- OSのバージョンによって撮影ボタンが使用出来ない場合があります。
- アプリケーションの中の撮影ボタンでご使用ください。

## 保管やお手入れについて

- 本製品を使用しない場合はパソコンの USB ポートから取り外してください。
- 本製品を小さなお子様のお手に触れる場所に保管しないでください。
- 直射日光の当たる場所や、高温多湿の場所で使用・保管をしないでください。
- お手入れをする際は、乾いた柔らかい布で乾拭きしてください。ベンジン、シンナーなどの揮発性有機溶剤が含まれているものは使用しないでください。

## お問い合わせ、保証について

### 製品に関するお問い合わせ

**1: E-Mail でのお問い合わせ**

弊社サポート用メールアドレス「support@mco.co.jp」にメールをお送りください。

サポートを的確に行う為に、以下の点をご記入の上、お送りください。

- お問い合わせ商品型番 ( 本製品型番：UK-05 )
- お使いのOS (アップグレードを行っている際はその旨も添えてください)
- お使いの端末の型番
- 商品のシリアルNo. (本製品に記載しております)
- 故障内容 ●商品お買い上げ店舗 ●お買い上げ日時 ●保証期限の有無

**2：お電話でのお問い合わせ**

【電話番号】 サポートダイヤル：(03) 5825 - 7851

【受付時間】 月～金：9:00~12:00、13:00~17:30

※土曜、日曜、祝日は受付していません。

※電話が混み合っている場合がございますので予めご了承ください。

**3：修理商品の配送先**

〒111-0053 東京都台東区浅草橋1-10-10 一誠ビル3 階 株式会社ミヨシ 修理受付宛

※弊社保証には必ずお買い上げ時のレシートまたはご購入証明が必要となります。ご提示頂けない場合は無償保証はできませんので予めご了承願います。贈答品などでお手元にご購入証明がない場合は弊社までご相談ください。

※質問内容、混雑状況によってはお時間を頂く場合がございます。

※メール受信後 5 営業日以内にご返答をしております。1 週間経っても弊社より連絡がない場合は再度ご連絡頂きますよう、お願い致します。

※修理等にて本製品を弊社にお送りの際は、お手数ですが必ず事前にメールかお電話にてご連絡をお願い致します。弊社へお送りいただいた場合は修理をお断りする場合がございます。

※修理受付の際は必ず保証書とご購入の証明が出来る物を添えてお送りください。

※ご提示頂けない場合は保証期間内でも有料修理とさせていただきます。

## 株式会社ミヨシ 保証規定

- 保証期間について
  - 本製品保証期間はお買い上げ日より1年間となっております。
- 無償保証について
  - 保証期間中、万が一品質および製造上の不備により故障が発生した場合は弊社製品に対し、責任を持って無償修理致します。
  - 修理受付手順に関しましては製品保証記載のページをご参照ください。
- 無償保証適応外について
  - 下記の場合は保証期間内でも無償保証を受けることができません。
    - ・物損破損や無理な使用方法による外損の故障の場合
    - ・保証書に購入店舗印、購入日時が記載されていない場合
    - ・ご購入日を証明いただける物 ( レシート、納品書等 ) をご提示頂けない場合
    - ・中古品やオークション等で入手された製品の場合
    - ・火災、落雷、水害等天変地異や異常電圧による故障の場合
    - ・水没、水や飲料水等をかけた事による故障の場合
    - ・製品の落下、破損などの故障の場合
    - ・高温多湿の場所での使用やホコリ、ゴミなどの混入による故障の場合
    - ・ご提示いただいた保証書が模造、修正された疑いがある場合
- 保証、修理対応外について
  - 次の場合は保証期間内、期間外を問わず一切の保証、修理をできません。
    - ・シリアル No に偽造、剽窃が認められた場合
    - ・本体に不正な分解、改造痕がみうけられた場合
- 免責事項について
  - 本製品の故障、またはその使用によって生じた直接、間接の損害について当社は責任を負わないものとします。
  - 本製品は医療機器、原子力施設や機器、航空宇宙機器、輸送設備など人命に関わる設備や機器、および高度な信頼性を必要とする設備や機器、システムなどへの組み込みは想定されていません。これらの用途に使用になられ、人身事故や社会的損害などが生じても当社はいかなる責任を負いかねます。
- 保証書は再発行いたしませんので大切に保管してください。
- 保証は日本国内のみ有効です。国外での使用に関しましては一切保証いたしません。

## 保証書



※本保証書は捨てずに保管してください。  
本保証書は◆印刷に記入のない場合は無効となりますので、必ず記入の有無をご確認ください。  
この製品はお客様にご送付いただく修理となっております。修理の際にはお買い上げの販売店、もしくは弊社にご相談ください。

## 株式会社ミヨシ

〒111-0053 東京都台東区浅草橋1-10-10 一誠ビル  
http://www.mco.co.jp

※記載の会社名、商品名等はその会社の登録商標または商標です。

※製品仕様、パッケージ等は改良のため予告なく変更する場合がございますので予めご了承ください。 2017年7月 第1版

# OS別セットアップ方法 / アプリケーションの使用方法



## Windows でのインストール方法 / 使用方法

### ドライバ / アプリケーション について

アプリケーションソフトのインストールより先に本製品をパソコンへ接続してください。  
その後、アプリケーションソフトのインストールを行います。

#### ドライバのインストール

本製品の USB コネクタをパソコンの USB ポートに接続してください。

- ※ ドライバソフトのインストールが完了するまで USB ポートから取り外さないでください。  
※ USB ハブには接続しないでください。

自動的にデバイスの認識が始まります。

- ※ インターネットへ接続されていないパソコンをご使用の場合自動的にドライバがインストールされない場合があります。

#### アプリケーションのインストール

- 付属のアプリケーションCDをパソコンのCD-ROMドライブへ入れてください。

- [Windowsボタン]→[エクスプローラー]→[ドライブ:xpview] を開いてください。  
※ パソコン側の設定によっては自動再生で読み込みが開始する場合があります。

- [xpview.exe]をダブルクリックしてください。

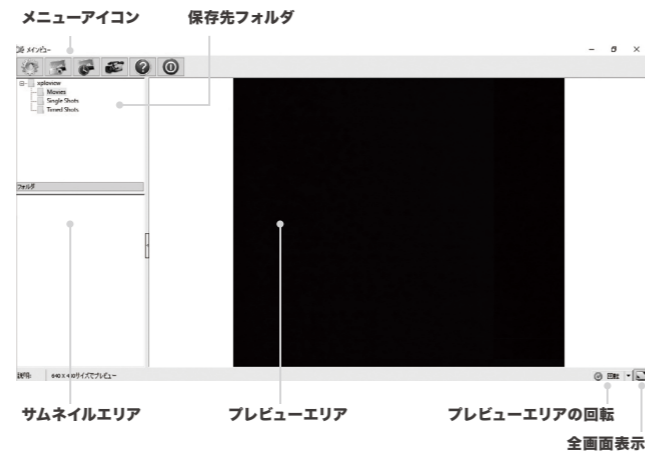
- インストーラーに従い、インストールを完了させてください。  
※ パソコン側の設定によっては再起動を要求される場合があります。

#### アプリケーションのアンインストール

[Windowsボタン]→[アプリ一覧]→[xpviewフォルダ]を選択し、[Uninstall]を実行してください。

### アプリケーションの使用方法

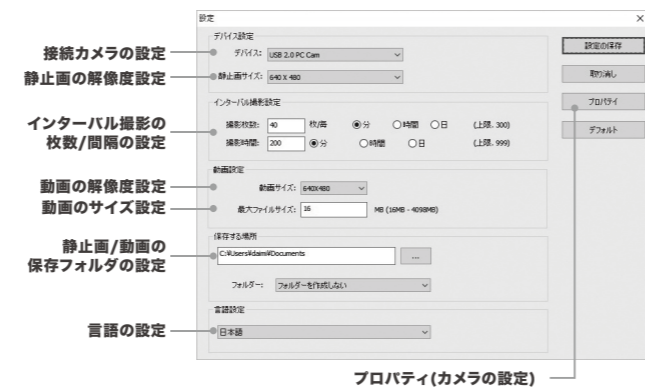
#### 画面の見方



#### メニューアイコンの詳細



#### 設定画面の詳細



### 基本操作

#### 観察する

xpview画面上のプレビューエリアにて被写体を観察します。  
顕微鏡本体の【ピント調節ダイヤル】でピントを調節します。

#### 静止画の撮影

撮影したい画像を表示した状態で、【撮影ボタン】を押してください。  
もしくは【メニューアイコン】内の【静止画】をクリックしてください。  
撮影された画像はサムネイルエリア(Single Shotsフォルダ)に表示・保存されます。

#### 動画の撮影

撮影したい画面を表示した状態で、【メニューアイコン】内の【録画開始】をクリックしてください。  
録画中はサムネイルエリア下に●アイコンが順に点滅します。  
撮影を終了する場合は【録画終了】をクリックしてください。  
撮影された動画はサムネイルエリア (Moviesフォルダ)に表示・保存されます。

#### 撮影した画像を見る

サムネイルエリア上に表示されている画像をダブル左クリックしてください。

#### 撮影した動画を見る

サムネイルエリア上に表示されている動画をダブル左クリックしてください。

#### 撮影した画像・動画の削除

[保存先フォルダ]にて削除したいファイルが保存されているフォルダを選択します。  
[フォルダ]ボタンをクリックします。  
保存先フォルダが開きますのでその中にあるファイルを右クリックし削除します。

#### インターバル撮影 ( 応用操作 )

撮影時間、撮影枚数をあらかじめ設定する撮影を行うことができます。  
定点観測や、状態が変化する様子を観察したいとき便利な機能です。

- 【設定】アイコンをクリックします。

[インターバル撮影設定]各設定項目に値を入力します。

- ◇静止画像を10分間、1分間に20枚ずつ撮影する場合  
【撮影枚数】→"20"を入力、"分"を選択、【撮影時間】→"10"を入力、"分"を選択

- ◇静止画像を12時間、1時間に10枚ずつ撮影する場合  
【撮影枚数】→"10"を入力、"時間"を選択、【撮影時間】→"12"を入力、"時間"を選択

- 入力が完了したら【設定の保存】をクリックします。

- [インターバル撮影開始]をクリックし、撮影を開始します。

- 終了する際は、[インターバル撮影終了]をクリックし、撮影を終了します。

#### プロパティ ( カメラの設定 )

設定画面の「プロパティ」から、露出やホワイトバランスなど、カメラの詳細な設定が可能です。  
必要に応じて各項目を設定してください。



## Mac でのインストール方法 / 使用方法

### ドライバ / アプリケーション について

アプリケーションソフトのインストールより先に本製品をパソコンへ接続してください。  
その後、アプリケーションソフトのインストールを行います。

付属のアプリケーションCDをパソコンのCD-ROMドライブへ入れてください。

- ドライブが無い場合、一度CD内のデータをUSBメモリなどへ保存し、USBメモリを使用してインストールを実施してください。

- [xpview.dmg]が保存されているフォルダを開いてください。

- [xpview.dmg]ファイルをダブルクリックしてください。

- [xpview]アイコンをアプリケーションフォルダ上にドラッグしてください。

#### アプリケーションのアンインストール

[アプリケーション]-[xpview]アイコンを選択し、[ごみ箱]へドラック/ドロップを実行してください。

### アプリケーションの使用方法 / 基本操作

基本的な使用方法、機能はWindows版のアプリケーションと同様です。  
使用方法に関しては、左記のWindows版の説明を参考にしてください。

※ Mac OSのバージョンによって本製品の撮影ボタンが使用出来ない場合があります。  
※ Windows版とMac OS版で「プロパティ」の一部設定項目が異なります。



## スマートフォン / タブレット で使用する

「ホスト機能 (OTG機能)」とは、主に Androidスマートフォン /タブレットに搭載されている機能です。スマートフォンやタブレットに接続したマウスやキーボードなどの機器、USBメモリやSDカードリーダーなどを使用することができる機能です。本製品は「ホスト機能」に対応した機器に接続することで、USBカメラとして認識され、使用することが可能になります。

### 必要なもの

本製品をスマートフォン/タブレットで使用する際には、下記のものをご用意ください。

- 「ホスト機能(OTG機能)」に対応したスマートフォン または タブレット
- ホストアダプタ または ホストケーブル
- 外部接続されたカメラを使用できるアプリ

※ スマートフォン/タブレットの機器別、アプリごとのご案内はございませんので、予めご了承ください。

### 使用方法

対応する機器に下記のように接続することで、本製品は外部接続された USBカメラとして認識され、使用が可能になります。

