

はじめにお読みください

この度は弊社製高解像度ハンディスキャナ「UMSC-05」(以下本製品)をお買い上げいただきまして誠にありがとうございます。ご使用前に必ず本書をご一読いただき、大切にお手元に保管してください。

使用上のご注意

- ご使用前には本書をお読みになり、正しくご使用ください。
- 本製品をスキャンする原稿の材質、スキャン時の速度によってはゆがみ、ずれ等が発生する場合がございます。
- 本製品付属の USB ケーブルでおつなぎいただいても単四乾電池の充電を行うことはできません。
- 本製品を長時間使用しない場合には、乾電池を取り除いて保管してください。電池を入れたままの状態では長期保管すると液漏れを起こす場合がございます。
- 本製品の分解や改造は絶対に行わないでください。故障の原因になります。
- 他に接続している USB 機器のドライバなどの競合による不具合の動作保証は致しかねます。
- お手入れをする際は、乾いたやわらかい布で乾拭きしてください。ベンジン、シンナーなど揮発性有機溶剤が含まれているものは使用しないでください。
- 直射日光の当たる場所や、高温多湿の場所での使用・保管はしないでください。
- 乳幼児の手の届かない場所に保管してください。
- 法律により、次のようなもののスキャンを行わないでください。スキャン行為や複製データを所持することで罰せられることがあります。
 - ・国内外で流通する紙幣、貨幣、国債証券、地方債証券、政府発行の有価証券
 - ・未使用の郵便切手、郵便ハガキ
 - ・印紙、証紙など
- また、以下のものは個人的または家庭内、その他これに類する限られた範囲内で使用する目的以外ではスキャンを行わないでください。
 - ・書籍、音楽、絵画、版画、地図、図面、映画、写真などの著作物
- 本製品の使用によるデータの消失、破損が生じた場合、原因や損害の被害にかかわらず弊社では一切の責任を負いかねます。また、製品使用による直接又は間接的な損害に関しましては一切の責任を負いかねます。

電池に関する取り扱いについて

- 乾電池は小さなお子様の手の届かない場所に保管してください。
- アルカリ乾電池とマンガン乾電池など、互いに異なる性質の電池を組み合わせるとのご使用は絶対におやめください。
- 液漏れを起こした電池や使用済み電池は各地方自治体の指示に従い廃棄してください。
- 電池を使用中に電池内部の液が漏れて皮膚又は衣服に触れた場合は直ちに水で洗い流してください。

電池を安全にお使いいただくために

- 乾電池の電解液は腐食性があります。目、皮膚、及び人体に損害を起こすことがありますのでご注意ください。安全に電池をお使いいただくために以下の行動は絶対に行わないでください。
 1. 乾電池を改造、分解は絶対に行わないでください。
 2. 乾電池を加熱しないでください。
 3. 使用済みの乾電池を火の中に投げ入れないでください。

保管・お手入れ

- 本体に汚れが付いた場合は、乾いたやわらかい布で乾拭きしてください。ベンジン、シンナーなど揮発性有機溶剤が含まれているものは使用しないでください。
- 読み取り部分が汚れた場合はレンズクリーナー用品などで手入れしてください。
- 長時間使用しない場合は、乾電池を本製品から取り外してください。
- 直射日光の当たる場所や、高温多湿、ホコリが多い場所には保管しないでください。

株式会社ミヨシ 製品保証規定

- (1) 保証期間について
本製品保証期間はご購入日より1年間となっております。
- (2) 無償保証について
保証期間中、万が一品質および製造上の不備により故障が発生した場合は弊社製品に対し責任を持って無償修理致します。
修理受付手順に関しましては本書の「製品に関するお問い合わせ」をご参照ください。
- (3) 無償保証適用外について
下記の場合は保証期間内でも無償保証を受けることができません。
 - ・物損破損や無理な使用方法による外損故障の場合
 - ・ケーブルの断線や付属ケーブルの故障
 - ・保証書に購入店舗印、購入日が記載されていない場合
 - ・ご購入日を証明いただける物(レシート、納品書等)をご提示頂けない場合
 - ・中古品やオークション等で入手された製品の場合
 - ・火災、落雷、水害等天変地異や異常電圧による故障の場合
 - ・水没、水や飲料水等をかけた事による故障の場合
 - ・製品の落下、破損などの故障の場合
 - ・高温多湿の場所での使用やホコリ、ゴミなどの混入による故障の場合
 - ・ご提示いただいた保証書が模造、修正された疑いがある場合
- (4) 保証、修理対応外について
次の場合は保証期間内、期間外を問わず一切の保証、修理をできかねます。
 - ・シリアル No に偽造、剥離が認められた場合
 - ・本体に不正な分解、改造痕がみつけられた場合
- (5) 免責事項について
 - ・本製品の故障、またはその使用によって生じた直接、間接の損害について当社は責任を負わないものとします。
 - ・本製品は医療機器、原子力施設や機器、航空宇宙機器、輸送設備など人命に関わる設備や機器、および高度な信頼性を必要とする設備や機器、システムなどへの組み込みは想定されていません。
 これらの用途にご使用になられ、人身事故や社会的損害などが生じても当社はいかなる責任を負いかねます。
- (6) 保証書は再発行いたしませんので大切に保管してください。
- (7) 保証は日本国内のみ有効です。国外での使用に関しましては一切保証いたしません。

製品に関するお問い合わせ

1: E-Mail でのお問い合わせ

弊社サポート用メールアドレス
support@mco.co.jp にメールをお送りください。
サポートを的確に行う為に、以下の点をご記入の上、お送りください。

- ・お問い合わせ商品型番 (本製品型番: UMSC-05)
- ・お使いの OS (アップグレードを行っている際はその旨も添えてください)
- ・お使いの端末の型番
- ・商品のシリアル No. (バッテリーカバーを開けた本体内部に記載されています)
- ・お問い合わせ 内容をなるべく具体的に記載ください
- ・商品お買い上げ店舗
- ・お買い上げ日
- ・保証期限の有無

※ 保証には必ずお買い上げ時のレシートまたはご購入証明が必要となります。ご提示頂けない場合は無償保証はできませんので予めご了承ください。
※ 質問内容、混雑状況によってはお時間を頂く場合がございます。
※ メール受信後 5 営業日以内にご返信をしております。
※ 1 週間経っても弊社より連絡がない場合は再度ご連絡頂きますようお願い致します。

2: お電話でのお問い合わせ

【電話番号】 サポートダイヤル (03) 5825-7851
【受付時間】 月～金: 9:00～12:00、13:00～17:30

※ 土曜、日曜、祝日は受付しておりません。
※ 電話が繋がっていない場合がございますので予めご了承ください。

3: 修理商品の配送先

〒111-0053
東京都台東区浅草橋 1-10-10 一誠ビル 3 階
株式会社ミヨシ 修理受付宛

保証書

※ 本保証書は捨てずに保管してください。
本保証書は◆印欄に記入のない場合は無効となりますので、必ず記入の有無をご確認ください。
この製品はお客様にご送付いただく修理となっております。修理の際にはお買い上げの販売店、もしくは弊社にご相談ください。

製品仕様

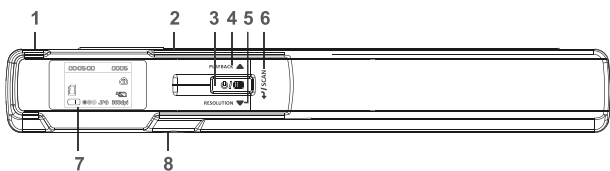
サイズ	W257mm × H36mm × D24mm
重量	約 160g (乾電池含まず)
電源	単四アルカリ乾電池 3本 または、USB DC5V
保存形式	JPEG / PDF (※ microSD カードへ保存時のみ PDF 選択可能)
記憶領域	microSD カード (1GB ~ 2GB) microSDHC カード (4GB ~ 32GB)
センサー	A4 カラーコンタクトイメージセンサー
解像度	標準画質：300dpi (※ MagicScan ソフト使用時は標準画質固定、変更不可) 中高画質：600dpi 高画質：900dpi
ディスプレイ	1.4 インチ TFT カラー液晶
読み込み範囲	幅約 216mm 長さ約 1200mm
電池寿命	約 350 枚 (※アルカリ乾電池使用時、標準画質 300dpi の場合)
対応 OS	Windows10(64bit/32bit) 8.1(64bit/32bit)、7(64bit/32bit)、Vista(SP2 以上) MacOS X 10.8 Mountain Lion 以降 (※ microSD カードの読み込みのみ。MagicScan ソフトは非対応) Android 4.0.3 以降 (※ microSD カードの読み込みのみ。MagicScan ソフトは非対応)
保証期間	お買い上げ日より一年間 (本体のみ)

スキャン可能枚数

micro SDHC カード 4GB を使用した際に保存可能なデータの目安です。
解像度やカラーにより、1枚あたりのファイルサイズが変化します。

保存形式	画質設定	カラー設定	スキャン可能枚数 (目安)
JPEG	標準画質	モノクロ	約 4000 枚
		カラー	約 3200 枚
	中高画質	モノクロ	約 1600 枚
		カラー	約 1200 枚
	高画質	モノクロ	約 500 枚
		カラー	約 400 枚
PDF	標準画質	モノクロ	約 4000 枚
		カラー	約 3200 枚
	中高画質	モノクロ	約 1600 枚
		カラー	約 1200 枚
	高画質	モノクロ	約 500 枚
		カラー	約 400 枚

各部の名称

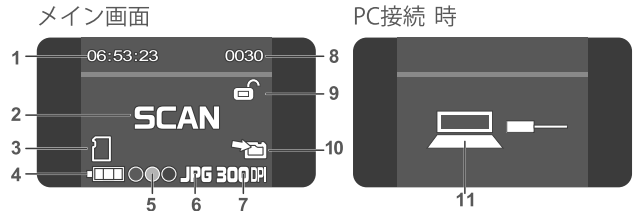


NO	名称	機能
1	ミニ USB 端子	付属の USB ケーブルを使用してパソコンと接続します。
2	バッテリーカバー	カバーを開けて、単四乾電池 3本を取り付けます。
3	電源 / メニュー ボタン	長押し：電源の ON/OFF 短押し：電源 ON 時にメニュー画面に切替
4	再生ボタン / ▲	メイン画面時：microSD/SDHC カード内のデータを再生 設定画面時：上移動
5	解像度変更ボタン / ▼	メイン画面時：解像度の設定を変更 設定画面時：下移動
6	スキャン / 決定 ボタン	メイン画面時：スキャンの開始 / 停止 メニュー画面時：各種項目にて選択中の項目を決定 データ再生時：再生中ファイルの削除
7	LCD スクリーン	各種設定、スキャン内容を表示
8	microSD/SDHC カードスロット	microSD/SDHC カードを挿入

セット内容

- スキャナー本体
 - キャリングポーチ
 - ミニ USB ケーブル
 - アプリケーションディスク (MagicScan)
 - 取扱説明書兼保証書 (本書)
- (※ microSD カード、単四アルカリ乾電池別売り)

画面の見方



NO	名称	機能
1	時計	設定した時刻を表示します。
2	ステータス	SCANN SCAN：スキャン中です。
		ERROR ERROR：スキャン中にエラーが発生しました。
		microSD カードの状況を表示します。
3	microSD カード	アイコンの表示有り： microSD カードは挿入されています。
		→アイコンの表示無し (アイコンの点滅)： microSD カードが挿入されていません。もしくは空き容量に余裕がありません。
4	バッテリー残量	乾電池の残量、もしくは電源の状況を表示します。
		→残量が十分にあります。
		→残量が約半分になりました。
		→残量がほぼありません。
		→残量が無くなりました。電池を交換してください。
→ USB 電源で動作しています。		
5	カラー設定表示	スキャン時のカラー設定を表示します。
6	保存形式表示	スキャン時の保存形式設定を表示します。 ※接続先が microSD カード時のみ PDF 形式の選択が可能です。
7	解像度表示	スキャン時の解像度設定を表示します。
8	スキャン枚数	microSD カード内のスキャンデータ総保存枚数を表示します。
9	暗号化設定表示	暗号化設定の状況を表示します。
		→暗号化設定中です。
		→暗号化設定はされていません。
10	スキャナー接続先表示	接続先を表示します。
		→ microSD カードに接続されています。
		→ PC に接続されています。
11	PC 接続時表示	PC へ接続されていることを表示します。

設定画面:1/2



設定画面:2/2



NO	名称	機能
1	カラー / モノクロ設定	スキャン時のカラー / モノクロを設定します。
2	解像度設定	スキャン時の解像度を設定します。
3	保存形式設定	スキャン時の保存形式を設定します。
4	暗号化設定	スキャン時の暗号化有 / 無を設定します。
5	時刻設定	時刻を設定します。
6	フォーマット	microSD カードをフォーマットします。

ご使用前の準備

乾電池を取り付ける

1. バッテリーカバーを横へずらし、開けてください。
2. 単四アルカリ乾電池 (別売) を 3 本入れてください。
3. 電源・スキャンボタンを 2 秒以上長押しして、電源が入ることを確認してください。
4. バッテリーカバーを再度取り付けてください。

- ! 乾電池は新旧混ぜて使用しないでください。
- ! +、- の方向を確認し、正しく取り付けてください。

micro SD カード / micro SDHC カードを取り付ける

1. 本製品の電源をオフにしてください。
(電源がオンの場合は電源・スキャンボタンを 2 秒以上長押ししてください。)
2. 本体側面の micro SD カードスロットに microSD カードを挿入してください。
「カチッ」とロックされるまで押し込んでください。
(取り外す際は一度奥に押しこんでください。)
3. 再度電源をオンにします。
液晶画面に SD カードアイコンが表示されます。

- ! microSD カードを挿入するときは無理に力を入れすぎないでください。
本製品や microSD カードが破損する恐れがあります。
- ! microSD カードを挿入する向きにご注意ください。(金属端子を上面に)
- ! 本製品では最大 32GB の microSDHC カードに対応しています。

micro SD カード / micro SDHC カードをフォーマットする

1. microSD カードを挿入し、本製品の電源をオンにしてください。
2. [電源 / メニュー] ボタンを押し、設定画面 2 の [フォーマット] ボタンを選択してください。
[スキャン / 決定] ボタンで決定してください。
3. 上下ボタンで、"✓" マークを選択します。
[スキャン / 決定] ボタンで決定してください。
4. 液晶画面の SD カードアイコンが点滅し、フォーマットが始まります。
SD カードアイコンが点灯が変わったらフォーマット完了です

- ! SD カードアイコンマークが点滅中は microSD カードや乾電池を絶対に抜かないでください。正常にフォーマットが行えず、microSD カードが破損する恐れがあります。



時刻を設定する

1. 本製品の電源をオンにしてください。
2. [電源 / メニュー] ボタンを押し、設定画面 2/2 の [時刻設定] ボタンを選択してください。
[スキャン / 決定] ボタンで決定してください。
3. "年 (YEAR)" → "月 (MONTH)" → "日 (DAY)" → "時 (HOUR)" → "分 (MINUTE)" の順で設定します。
上下ボタンで数値設定し、[スキャン / 決定] ボタンで各項目を決定してください。
4. 全ての日時設定が終わりましたら設定画面に戻り、設定が完了です。

- ! 乾電池を外すもしくは USB 電源ケーブルから外すと時刻設定はリセットされます。



解像度を設定する

1. 本製品の電源をオンにしてください。
2. [電源 / メニュー] ボタンを押し、設定画面 1 の [解像度設定] ボタンを選択してください。
[スキャン / 決定] ボタンで決定してください。
3. 上下ボタンで、"300dpi"/"600dpi"/"900dpi" から使用する解像度を選択し、
[スキャン / 決定] ボタンで決定してください。



カラー・モノクロを設定する

1. 本製品の電源をオンにしてください。
2. [電源 / メニュー] ボタンを押し、設定画面 1 の [カラー / モノクロ設定] ボタンを選択し、
[スキャン / 決定] ボタンで決定してください。
3. 上下ボタンで、カラーもしくはモノクロを選択し、[スキャン / 決定] ボタンで決定してください。



保存形式を設定する

1. 本製品の電源をオンにしてください。
2. [電源 / メニュー] ボタンを押し、設定画面 1 の [保存形式設定] ボタンを選択してください。
[スキャン / 決定] ボタンで決定してください。
3. 上下ボタンで、"JPG" もしくは "PDF" を選択し、[スキャン / 決定] ボタンで決定してください。



暗号化を設定する

- ! 暗号化を設定すると、自動的に microSD カードがフォーマットされます。
microSD カード内へスキャンデータ、他データなどがある場合には必ずバックアップを取るなど行ってから暗号化を設定してください。

1. 本製品の電源をオンにしてください。
2. [電源 / メニュー] ボタンを押し、設定画面 2 の [暗号化設定] ボタンを選択してください。
[スキャン / 決定] ボタンで決定してください。
3. 上下ボタンで、"暗号化アイコン" を選択し、[スキャン / 決定] ボタンで決定してください。

- ! 暗号化された microSD カードは直接パソコンに接続しても読み込みできません。本スキャナーをデバイスモードで接続時のみ読み込みが可能となります。



ご使用方法

スライドの方法

本製品は一定方向にスライドしたときのみ正しくスキャンすることができます。反対方向にスライドすると、反転してスキャンされます。



原稿の上をスライドさせるときは、ゆっくりした一定の速度で、真っ直ぐスライドしてください。A4用紙1枚をスキャンするのに5-10秒くらいの速さでスライドしてください。

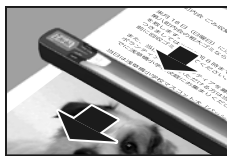


スキャナー単体で使用する

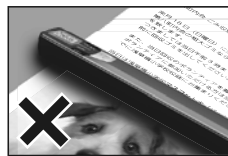
※単体で使用する場合は必ず単四アルカリ乾電池とmicroSDカードが必要になります。

1. 電源 / メニューボタンを長押しして、電源を入れてください。
2. スキャンしたい原稿の開始位置に本製品を置いてください。
3. スキャン / 決定ボタンを押してください。
スクリーン上に、SCAN マークが表示されます。
4. 本製品を一定の速度でゆっくりスライドしてください。
5. スキャンを終了したい位置までスライドし、再度、スキャン / 決定ボタンを押してください。
※自動的にスキャンは終了しません。
必ず終了したい位置でスキャン / 決定ボタンを押してスキャンを終了させてください。

❗ 本製品と原稿がしっかり重なっていないとスキャンすることができません。冊子などの浮きやすい原稿をスキャンする場合は、軽く押し付けながらスライドしてください。



■ 正常にスキャンできる状態



■ センサー部分が浮いている状態

スライド中に ERROR マークが赤く点灯する場合は、スキャンを中止し、再度スキャンをやり直してください。

パソコンと接続して使用する

パソコン (Windows) に接続して使用する - デバイスとして使用する

1. 付属の USB ケーブルのミニコネクタ側を本製品の USB 端子に接続してください。
2. USB ケーブルの反対側 (A コネクタ側) をパソコンの USB ポートに接続してください。
※スクリーン上へ PC 接続時表示 が表示されることを確認してください。
3. 自動再生で読み込みが始まります。
4. [フォルダーを開いてファイルを表示] を選択してください。
5. 中にある [DCIM] フォルダを開いてください。

❗ 自動再生で読み込まない場合は「エクスプローラー」から「リムーバブルディスク」を選択してください。

パソコン (Windows) に接続して使用する - Magic Scan を使用する

"アプリケーションを使用する"をご確認ください。

パソコン (Mac) に接続して使用する - デバイスとして使用する

1. 本製品と付属の USB ケーブルを用いて Mac パソコンへ接続します。
2. 電源 / メニューボタンを長押しして、電源を入れてください。
※スクリーン上へ PC 接続時表示 が表示されることを確認してください。
3. 自動で読み込みがはじまります。
4. デスクトップ上に表示された「VOLUME1」アイコンをクリックしてください。
5. 中にある [DCIM] フォルダを開いてください。

ホスト機能対応端末に接続して使用する

1. 本製品と付属の USB ケーブル及び市販のホストアダプタやケーブルを用いてホスト対応端末へ接続します。
2. 電源 / メニューボタンを長押しして、電源を入れてください。
※スクリーン上へ「PC 接続時表示」が表示されることを確認してください。
3. 自動で読み込みがはじまります。
4. 任意のファイルマネージャーアプリケーションを使用して microSD カード内を読み込んでください。

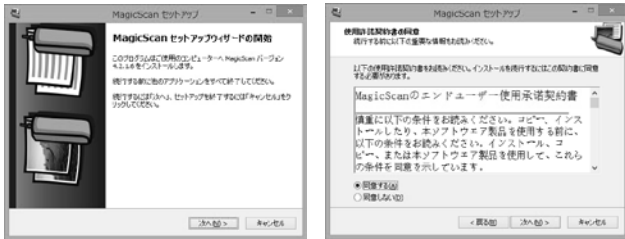
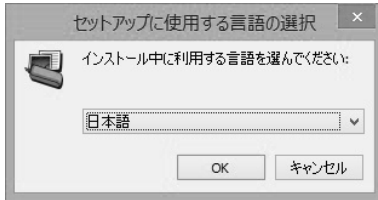
❗ ファイルマネージャーアプリケーションの操作につきましては各アプリケーションもしくは端末メーカー様へお問合せください。

アプリケーションを使用する

インストールする

ⓘ 付属のアプリケーション「Magic Scan」はWindowsパソコンと、本製品を接続した状態でのみご使用いただけます。

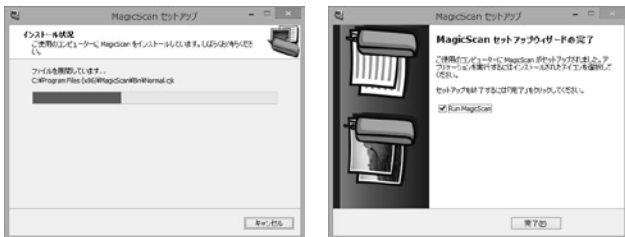
1. 付属のアプリケーションディスク (Magic Scan) を光学ドライブに入れてください。
2. セットアップに使用する言語を「日本語」に設定してください。
3. 使用許諾契約書の内容をご確認頂き、[同意する] を選択し [次へ] を選択してください。



4. インストール先を選択し、[次へ] を選択してください。



5. インストールが開始されます。インストール終了後、[終了] を選択し終了してください。

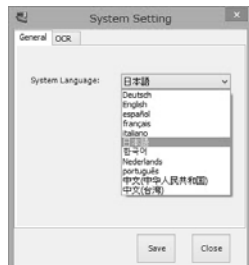


ⓘ PCや光学ドライブのご使用環境によって読み込みに数分程度要する場合がございます。

日本語の設定をする

ⓘ アプリケーションインストール直後は [英語] で設定されています。弊社では言語 [日本語] ならびに日本語環境以外のご使用はサポート致しかねます。日本語以外に設定している場合は、必ず [日本語] に設定してください。

1. 「Magic Scan」のアイコンを選択し、アプリケーションを起動してください。
2. 表示されたルーツバーの一番右側の歯車マーク (セットアップアイコン) を選択してください。
3. タブ [General] の [System Language] で [日本語] を選択してください。
4. ウィンドウ下部にある [Save] ボタンを選択します。



スキャンの設定をする

※ 「Magic Scan」 使用時には単四アルカリ乾電池と microSD カードは必要ありません。

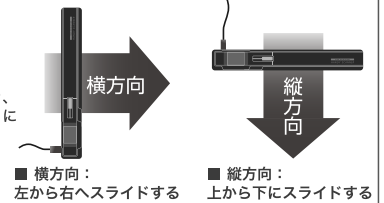
ⓘ Mac では「Magic Scan」をお使いいただけません。

1. ツールバーの一番左側の写真のマーク (ピクチャダイレクトアイコン) をクリックしてください。
2. ピクチャダイレクトツールバーの歯車ボタン (セットアップボタン) をクリックします。
3. [スキャン] のタブをクリックし、カラーとスキャン方向を選択します。選択後 [保存] をクリックします。



ⓘ スキャン方向について

スキャン方向の本体の向き、スライド方向は右図の通りになります。



■ 横方向：左から右へスライドする
■ 縦方向：上から下にスライドする

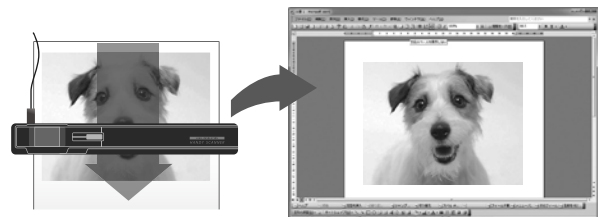
ピクチャダイレクト機能を使う

ピクチャダイレクトは、本製品でスキャンしたデータを保存せずに関連ソフトウェアに直接貼り付けをする機能です。

ⓘ 本機能に対応するソフトウェアは次の通りです。
Word、Excel、PowerPoint、ペイント、Skype、Illustrator など
※ソフトウェアのバージョンによっては、ピクチャダイレクト機能をお使いいただけない場合がございます。

1. 貼り付けを行いたいソフトウェアを起動します。
2. 貼り付けを行いたい位置を選択します。
3. ツールバーの一番左側の写真のマーク (ピクチャダイレクトアイコン) をクリックしてください。
4. 本製品の電源・スキャンボタンを押し、スキャンをします。
5. スキャン終了後、電源・スキャンボタンを再度押します。2～3秒後、ソフトウェアの選択位置にスキャンデータが貼り付けられます。

※スキャンデータによっては貼付けまでに時間がかかる場合があります。ソフトウェアによってはスキャンの後に「貼り付け」を実行する必要があります。ピクチャダイレクトで貼り付けられるデータはJPEG形式になります。解像度は標準画質 (300dpi) のみになります。



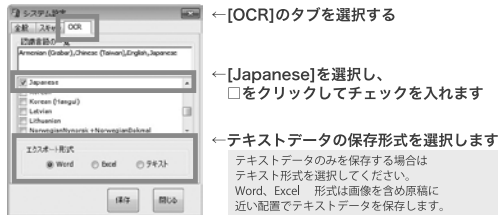
スキャンデータをテキスト化する (OCR 機能)

! 本製品のOCR機能は100%の文字認識再現率を保証するものではありません。原稿内容、文字形状、文字サイズ、文字色、文字種類、記号、などによっては正確にテキストデータ化することができない場合があります。

1. ツールバーの真ん中のマーク (スキャン & OCR アイコン) をクリックしてください。

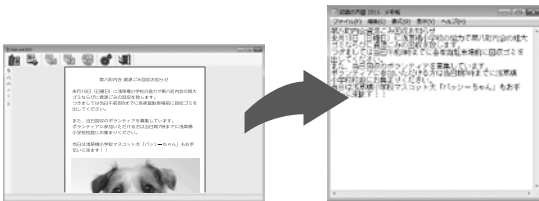


2. 画面右から2番目の歯車アイコン (システム設定) をクリックします。[OCR]のタブを選択し、[Japanese (日本語)] にチェックを入れてください。テキストデータの保存形式を選択し、[保存] をクリックしてください。



3. 見ながらスキャンと同じ手順でテキストデータ化したい原稿をスキャンしてください。
4. 画面左から3番目のOCRアイコンをクリックしてください。
5. 保存先を選択し、[保存] をクリックしてください。自動的に文字の認識、テキストデータ出力が開始されます。

※ Magic Scan 起動後、初回の文字認識には多少時間がかかる場合があります。
 ※ Word、Excel 形式で出力設定している場合、テキストデータ化できない文字は画像で表示されます。
 ※ テキスト形式で出力設定している場合、テキストデータ化できない文字は表示されません。



! OCRで認識する文字が複数色であったり、濃淡の差が大きい場合は [プリプロセス画像] アイコンをクリックし、画像を白黒化してください。文字認識の精度が若干向上する場合があります。

見ながらスキャンをする

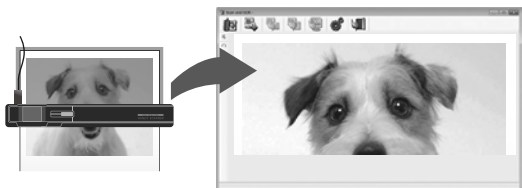
1. ツールバーの真ん中のマーク (スキャン & OCR アイコン) をクリックしてください。



2. 画面左上の [スキャン開始・停止] アイコンをクリックします。



3. 本製品の電源・スキャンボタンを押し、スキャンをします。本製品をスライドさせると、画面上にスキャンした内容がリアルタイムに表示されます。



4. スキャン終了後、[電源・スキャン] ボタンを再度押し、[スキャン開始・停止] アイコンをクリックします。

スキャンデータを編集する

画面上のそれぞれのアイコンをクリックすることで、スキャンデータを編集することができます。

アイコン	機能
	パソコンに保存されている画像を開きます。
	スキャンした画像を保存します。
	白黒の画像に加工します。
	「Scan and OCR」の設定をします。
	画像内の文字をテキストデータ化します。
	「Scan and OCR」を終了します。
	画像の編集を確認します。
	画像を左に90度回転させます。
	画像を右に90度回転させます。
	画像を左右反転させます。
	画像を上下反転させます。
	選択範囲の画像を切り抜きます。

困ったときは

Q 電源が入らない、動作しない

A スキャナ単体で使用している場合

- 乾電池の方向を確認し、再度入れ直してください。
- 乾電池を新しいものに交換してください。

A USBケーブルでPCと接続して使用している場合

- 本製品同梱のUSBケーブルを使用してください。
- USBハブなどに接続している場合には、ハブは使用せずパソコンに直接接続してください。
- USBポートからの電力供給が足りない場合には乾電池を入れてください。

Q スキャンデータが保存出来ない

A microSDを確認してください。

- スキャナー本体スクリーン上へ microSD カード 認識の表示がされているか確認してください。
- microSD カードの容量に余裕があるか確認してください。
- microSD カードをフォーマットしてください。
(※カード内の全てのデータが削除されます。
必要なデータなどがある場合には移動するなどしてからフォーマットを実行してください。)
- 新しい microSD カードでお試してください。

Q パソコンがスキャナーを認識しない

A 接続状態を確認してください。

- USBケーブルが正しく接続されているか確認してください。
- USBハブではなく、パソコンに直接接続しているか確認してください。

Q スキャンデータがぼやける

A 読み取り部分を清掃してください。

- 読み取り部分に指紋や汚れが付いている可能性があります。
やわらかい乾いた布で汚れを拭き取ってください。
汚れがひどい場合にはレンズクリーナーなどで汚れを落としてください。

Q ERROR マークが表示される

A 不安定な状態や、スキャン速度が速すぎる可能性があります。

- スライドする速度を落とし、ゆっくりとした一定の速度で再度スキャンしてください。
- 頻繁にエラーが表示される場合は、乾電池を交換してください。